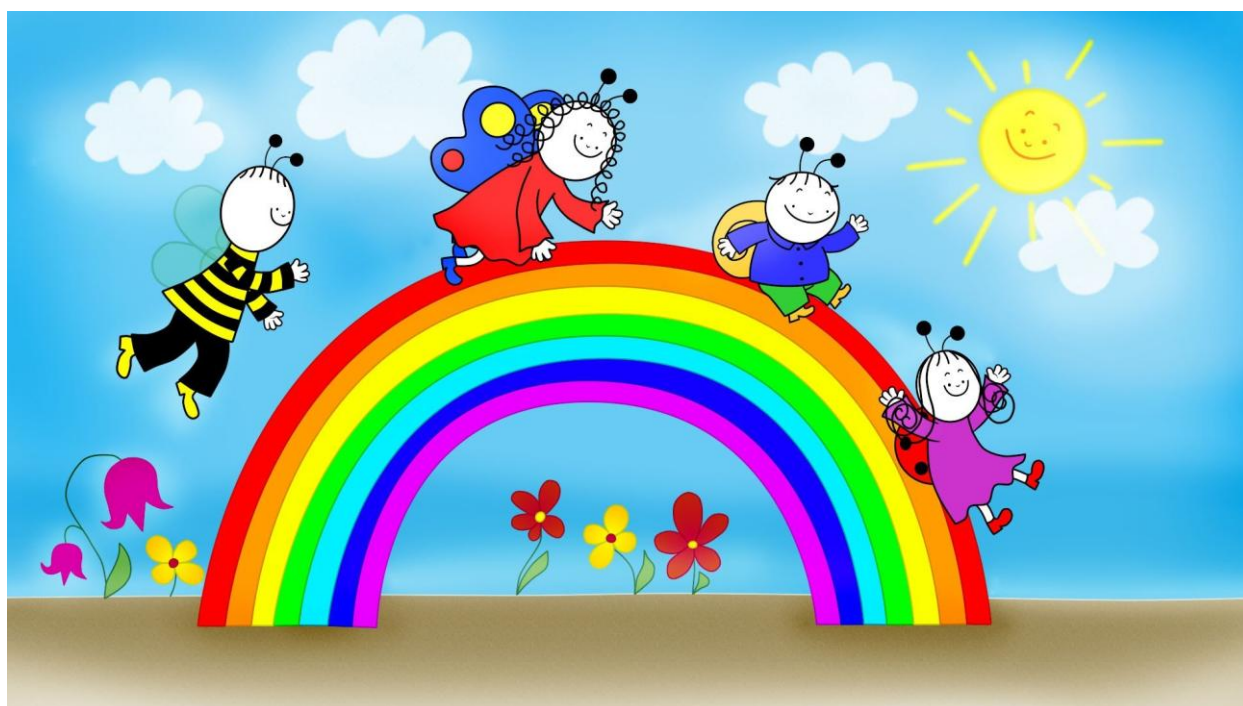




Školní družina při ZŠ Hodonín, Vančurova 2, příspěvková organizace

## Školní vzdělávací program

# B A R E V N Ý S V Ě T





## Úvod

Školní družina je školské zařízení určené k zájmovému vzdělávání žáků mladšího školního věku, to je žáků 1. stupně základní školy. Není pokračováním školního vyučování a neplní jen funkci sociální. Žákům zabezpečuje odpočinek i rekreaci a nabízí jim zajímavé využití volného času v době před vyučováním, odpoledne po vyučování před odchodem domů nebo jiných zájmových aktivit jako jsou například zájmové kroužky.

Práce školní družiny se řídí specifickými požadavky a pravidly pedagogiky volného času, což umožňuje vychovatelkám nejen citlivě a aktuálně reagovat na stavy, nálady i sociální potřeby žáků, ale také s žáky plánovat a realizovat takové činnosti, které je zaujmou a pomohou naplňovat jejich potřebu úspěchu, kladného hodnocení i poznání.

Školní družina se svým zájmovým vzděláváním podílí na výchově mladé generace, která má být přímá a otevřená, slušná a odpovědná, vzdělaná a vzdělávání chytivá, sebevědomá a rozhodná.

## 1. Identifikační údaje o školní družině:

Název ŠVP	Barevný svět
Název ŠD	Školní družina při ZŠ Hodonín, Vančurova 2, příspěvková organizace
Kapacita ŠD	210 dětí
Počet oddělení	7
Adresa ŠD	Vančurova 2, 695 04 Hodonín
Ředitel ZŠ	Mgr. Andrej Pavlík, MBA
Kontakty	telefon: 518 321 387 e-mail: <a href="mailto:reditelstvi@zsvancur.cz">reditelstvi@zsvancur.cz</a>
Vedoucí vychovatelka	Vladimíra Procházková
Kontakty	telefon: 518 321 387 mobil: 720 318 288 e-mail: <a href="mailto:druzina@zsvancur.cz">druzina@zsvancur.cz</a>
Vychovatelky ŠD	1. oddělení Bc. Jitka Beštová 2. oddělení Světlana Štukavcová 3. oddělení Vladimíra Procházková 4. oddělení Gita Hubáčková 5. oddělení Jana Procházková 6. oddělení Vendula Baldrianová 7. oddělení Jan Vajčner
Zřizovatel ŠD	Město Hodonín
Adresa MěÚ	Masarykovo náměstí 1, 695 01 Hodonín
Kontakty	telefon: 518 316 160 e-mail: <a href="mailto:matejkova.hana@muhodonin.cz">matejkova.hana@muhodonin.cz</a>
Zpracovatel ŠVP	vedoucí vychovatelka ŠD ve spolupráci s kolektivem vychovatelek ŠD
Zaměření ŠVP	utváření zdravé osobnosti, která je odolná vůči negativním jevům, zná svou cenu a najde místo ve zdravé sociální skupině
Platnost dokumentu	1. 9. 2024 – 30. 6. 2028



## 2. Konkrétní cíle vzdělávání

Cíl je základním a nezbytným předpokladem každého pedagogického působení. Zájmové vzdělávání ve školní družině naplňuje svými specifickými prostředky obecné a výukové cíle vzdělávání dané školským zákonem. Jde zejména o rozvoj žáka, jeho učení a poznání, osvojování základů hodnot, na nichž je založena naše společnost, získávání osobní samostatnosti a schopnosti projevit se jako samostatná osobnost působící na své okolí. Školní družina umožňuje odpočinkové činnosti (aktivní i klidové), zájmové činnosti a přípravu na vyučování.

### ***Klíčové kompetence – integrované vzdělávací cíle***

Jednotlivé vzdělávací cíle jsou slučovány do rozvíjených kompetencí, které vybavují žáka činnostně zaměřenými a prakticky využitelnými dovednostmi. Prostřednictvím volnočasových aktivit jsou posilovány a rozvíjeny kompetence k učení, kompetence k řešení problémů, komunikativní kompetence, sociální a interpersonální kompetence, občanské kompetence a kompetence k trávení volného času.

#### **2.1. Kompetence k učení – seznamuje se s novými informacemi**

- využívá informace v tvůrčích činnostech a pracovním procesu
- uplatňuje získané zkušenosti
- informace porovnává a posuzuje
- seznamuje se s novými termíny a pojmy
- vyvozujeme závěry

#### **2.2. Kompetence k řešení problémů**

- vnímá nejrůznější problémové situace
- objevuje různé varianty
- samostatně řeší problémy
- sleduje pokrok při vzdělávání problémů
- užívá při řešení logické myšlení
- prakticky ověřuje správnost řešení, aplikuje při řešení problémů
- hodnotí vlastní práci, chování a práce kamarádů

#### **2.3. Kompetence komunikativní**

- formuje a vyjadřuje své myšlenky
- vyjadřuje se výstižně, souvisle a efektivně
- svůj názor vhodně argumentuje
- zapojuje se do společného dění
- spolupracuje s ostatními
- podporujeme sebedůvěru
- naslouchá a vhodně reaguje
- spolupracuje s ostatními lidmi
- využívá komunikativní dovednosti k plnohodnotnému soužití

#### **2.4. Kompetence sociální a personální**

- efektivně spolupracuje ve skupině při řešení problémů
- podílí se společně s pedagogy na vytváření pravidel práce v týmech
- oceňuje zkušenosti jiných lidí
- přispívá k diskusi v malé skupině, k upevňování mezilidských vztahů
- vytváří pozitivní představu o sobě, která podporuje jeho sebedůvěru
- ovládá a řídí svoje jednání tak, aby dosáhl pocitu sebeuspokojení a sebekázně



## 2.5. Kompetence občanské, činnostní a pracovní

- respektuje přesvědčení druhých
- je si vědom svých práv a povinností
- poskytne dle možností účinnou pomoc
- respektuje požadavek na kvalitní životní prostředí, chápe základní ekologické souvislosti
- používá bezpečné a účinné materiály
- přistupuje k výsledkům z hlediska funkčnosti
- aktivně se zapojuje do kulturních a sportovních aktivit

## 2.6. Kompetence k naplnění volného času

- rozvíjí schopnost aktivního využívání volného času
- vybírá přiměřené aktivity při kompenzaci stresu
- vytváří návyky při udržení zdravého životního stylu
- vyhledává informace vedoucí k výběru vhodných aktivit
- plánuje a řídí své aktivity
- rozvíjí své zájmy, záliby a nadání
- umí říct „ne“ na nevhodné aktivity
- pracovní nasazení a stres umí vhodně kompenzovat

## 3. Délka a časový plán vzdělávání

Činnost školní družiny je zahájena první den školního roku a končí posledním dnem školního roku.

Časový plán ŠVP školní družiny bude sestaven na dobu jednoho vzdělávacího cyklu, tj. na dobu čtyř let, bude obsahovat výběr možných činností, ze kterých budou vychovatelky volit podle aktuálního složení žáků oddělení, s nimiž pracují. Toto uspořádání umožňuje tvořivě reagovat na změny a různou skladbu žáků v těchto odděleních.

Pro jednotlivé náměty se počítá s průběžným působením vychovatelky, s činnostmi vyplývajícími z týdenní (pravidelné) skladby zaměstnání i s příležitostnými akcemi.

## 4. Formy vzdělávání

Školní družina organizuje pravidelnou výchovnou a vzdělávací činnost v odděleních ŠD a zájmových kroužcích. Pořádá příležitostné akce a vytváří si v odděleních ŠD své projekty a hodnocení. Zahrnuje i společné akce pro všechna oddělení ŠD. Každé oddělení ŠD pracuje podle měsíčních plánů. Umožňuje žákům využít otevřenou nabídku spontánních činností. Základním prostředkem činnosti školní družiny je hra založená na zážitku účastníků, která obohacuje jejich sebepoznání, rozšiřuje vědomosti a dovednosti a navozuje kladné emoce. Strategii pedagogické práce je respektování požadavků pedagogiky volného času.

## 5. Obsah vzdělávání

### 5.1. Člověk a jeho svět

Průběžné činnosti

Odpočinkové a rekreační

**Místo, kde žijeme:**

Hrajeme stolní, společenské, deskové, námětové a karetní hry, hry na počítači, tančíme na tanečních podložkách, cvičíme krokové variace, volně malujeme, vyrábíme, vystřihujeme, vykreslujeme omalovánky, lepíme, stavíme ze stavebnic, čteme z dětských časopisů, čteme pohádky a příběhové knihy, sledujeme DVD a dokumentární pořady, posloucháme CD, sdělujeme si, jak jsme strávili víkend, pečujeme o výzdobu tříd,



společných prostor a okolí školy, staráme se o úklid a pořádek v odděleních školních družin, prohlížíme si encyklopedie, seznamujeme se s řádem ŠD a dodržujeme jej.

### **Lidé kolem nás**

Hrajeme seznamovací a kontaktní hry, soutěžíme v týmech, osvojujeme si dodržování základů společenského chování (zdravení, úcta ke starším, stolování, vytváříme kladný vztah ke kamarádům a klimatu v odděleních ŠD, pomáháme si, povídáme si na téma rodina, rodiče, sourozenci, kamarádi, besedujeme na téma šikana, vytváříme modelové situace (opatrnost při styku s neznámými lidmi, správně řešíme a vyhodnocujeme konfliktní situace), poznáváme zvláštnosti lidí kolem nás, vyprávíme si o životě dětí, které vyrůstají bez rodičů, lidech hendikepovaných, mluvíme o životě lidí různých kontinentů.

### **Lidé a čas**

Čteme si pověsti a pohádky, zpíváme lidové písně, vyprávíme si o důležitém dění v našem městě, orientujeme se v čase (minulost, přítomnost, budoucnost), nacvičujeme čtení hodin.

### **Rozmanitost přírody**

Využíváme literatury a sledujeme příběhy a pohádky s přírodní tematikou, pečujeme o pokojové rostliny, pozorujeme změnu přírody během ročních období, sledujeme teplotu, aktuálně mluvíme o přírodních katastrofách, pozorujeme život hmyzu, vyprávíme si o domácích mazlíčcích, opakujeme si roční období, měsíce a dny v týdnu, pozorujeme práci na zahradě, přizpůsobujeme pobyt venku ročnímu období, podílíme se na podmínkách ekoškoly, sbíráme náměty, co a jak by se dalo zlepšit v našem životním prostředí, třídíme odpad, šetříme vodou a elektřinou, využíváme odpadový materiál .ve výtvarných a pracovních činnostech, hovoříme o jeho recyklaci, pořádáme sběr odpadových surovin.

## **5.2. Člověk a jeho zdraví**

Na školním hřišti hrajeme sportovní a pohybové hry, využíváme sportovního náčiní, hracího centra, venkovního altánu, překonáváme lanovou pyramidu, využíváme tělocvičnu, cvičíme na nářadí, posilujeme, seznamujeme se s pravidly kolektivních her, hrajeme pohybové a relaxační hry, dodržujeme jejich pravidla, dodržujeme hygienické návyky – sebeobsluha, pořádek, stolování, šetření majetku, větrání, pitný režim, odpočíváme, relaxujeme, dodržujeme denní režim.

### **Příprava na vyučování**

Ve školní družině nepíšeme domácí úkoly, hrajeme didaktické hry, využíváme elektronické hry, luštíme křížovky, tajenky, osmisměrky, hrajeme matematické domino, logické a výukové hry na PC, připomínáme si pranostiky, luštíme hádanky, jazykolamy, skrývačky a přesmyčky hrajeme postřehové hry, vystřihujeme a lepíme písmena do slov a vět, prohlížíme si a čteme encyklopedie. Hrajeme hry s dopravní tematikou.

### **Příležitostné činnosti**

#### **Místo, kde žijeme**

##### Společné akce:

- Veselé závody v tělocvičně
- Kuličková
- Malování na chodníku
- Soutěž ve zpěvu
- Oslava MDD

V oddělení ŠD si připomínáme významné dny, svátky. Hodnotíme celoroční hry.



## **Lidé kolem nás**

### Společné akce:

- Hrajeme si na herce
- Divadlo pro děti z MŠ
- Pohádkové závody pro předškoláky
- Výroba keramických dárků k zápisu do 1. tříd
- Pohádková cesta

Tvoříme dárky ke Dni matek a otců, blahopřejeme si k narozeninám.

## **Lidé a čas**

### Společné akce:

- Čertovské radovánky
- Masopustní rej
- Zpívání u stromečku

V jednotlivých odděleních ŠD si vyprávíme o tradicích a zvycích Mikuláše, Vánoc a Velikonoc. Předáváme si dárky, chystáme vánoční slavnostní tabuli, zpíváme koledy.

## **Rozmanitost přírody**

### Společné akce:

- Ekosoutěž
- Zimní soutěže
- Hledání pokladu
- Přírodovědný kvíz

## **Člověk a zdraví**

- turnaj v přehazované
- turnaj ve fotbale
- turnaj ve florbale
- běh kolem školy
- sportovní kvízy
- preventivní zábavné programy

S dětmi opakujeme důležitost ochrany přírodního a životního prostředí. Besedujeme na téma Den Země. Uklízíme okolí školní družiny a školního hřiště ...

Zúčastňujeme se projektů školní družiny na různá témata odpovídajících věku dítěte. Zveme si odborníky z praxe.



## Pravidelné činnosti zájmové a vzdělávací

Součástí pravidelné činnosti školní družiny je i činnost zájmových výtvarných, keramických, sportovních a dramatických kroužků.

### MÍSTO KDE ŽIJEME

Náš domov	Kompetence	Poznámky
mluvíme o významu domova	3,4,5	
čteme a sledujeme pohádky	1,3,6	
zpíváme písničky z pohádek	1,3,6	
vzpomínky na prázdniny	3,4,5	

### Škola

ukazujeme si prostory školy, orientujeme se v nich a využíváme je v praktických činnostech	1,2,3,6	
seznamujeme se se zaměstnanci školy	2,3,5	
povídáme si o bezpečné cestě do školy	1,3	
orientujeme se v okolí školy	1,2,3,6	
seznamujeme se s pravidly silničního provozu	1,2	
poznáváme dopravní značky	2,5	
popisujeme správné vybavení kola	2,5	
hodnotíme chování lidí v dopravních prostředcích	2,3,5	
náměty zpracováváme ve VV a PT činnostech	1,2,5	
hrajeme celoroční hry	1.2.3.4.5	

### Naše město

vyprávíme si o Hodoníně a o důležitých budovách v něm	1,2,5	
povídáme si o historických budovách	1,2,5,6	
na mapě hledáme ulice, důležitá místa a budovy	1,2,3,6	

### Za humny

besedujeme o hlavním městě Praze a dalších městech	1,3,4,5	
ukazujeme si symboly našeho státu	1,5	
zpíváme hymnu	1,5	
povídáme si o českých prezidentech	1,4,5	
využíváme fotografie a literaturu k poznávání historických památek	2,3,5	
povídáme si o zemi, státech, národnostech, jejich zvycích a způsobu života	1,3,4,5	
zajímáme se o tradice a symboly krajiny	1,3,4,5	
vyprávíme si o vesmíru	1,3,5	
pracujeme s odbornou literaturou	1,2,6	
náměty zpracováváme ve VV a PT činnostech	1,2,5	



## LIDÉ KOLEM NÁS

### Rodina a povolání rodičů

skládáme a recitujeme básně maminkám, zpíváme písničky	3,4,5	
připomínáme si Den otců	3,4,5	
ukazujeme si rodinné fotografie	1,3,4	
uctíváme každé povolání, jeho význam pro společnost	1,2,3,4,6	
seznamujeme se s profesemi rodičů a prarodičů	1,2,3,4,6	

### Kamarádi

sestavujeme pravidla soužití	1,3,4	
povídáme si o rozdílech slov přítel, kamarád a spolužák	1,3,4	
uvědomujeme si znevýhodnění některých lidí	3, 5	
hrajeme si na nevidomé a neslyšící, trénujeme hmat	2, 3, 4	
pojmenováváme vlastnosti kamarádů, chválíme je	2,3,4	
hovoříme o drogách a kouření, vytváříme modelové situace	2,4,5	
besedujeme na téma šikana a řešíme chování v těchto situacích	1,2,4,5,6	
Hovoříme o problematice sociálních sítí	1,2,4,5,6	

### Jak se chovat

seznamujeme se s pravidly slušného chování ve veřejných prostorech (kino, divadlo, dopravní prostředky, restaurace)	1,2,3,4	
připomínáme si chování ke starším lidem	1,2,3,4	
upevňujeme si pravidla stolování a chování v restauracích	3,5	
zdůrazňujeme si používání slov děkuji a prosím	1,2,3	
umíme se omluvit	1,2,3	
pomáháme druhým, charita	1,2,3	

## LIDÉ A ČAS

### Denní režim

vyprávíme si o zásadách pravidelného denního režimu	1,5	
besedujeme o důležitosti odpočinku a spánku	1,3,5,4	

### Jak se mění lidé

vyprávíme si, jak žili dříve a srovnáváme	1,3	
porovnáváme jednotlivé fáze života	1,2	
hodnotíme změny v chování	1,3,4,5	
zpíváme lidové písně	1,3	
seznamujeme se s řemeslnou výrobou a tradicemi Slovácka	1,5,6	
vyprávíme si o historii etnických kmenů	1,5,6	
srovnáváme technické vymoženosti dříve a nyní	1,2,6	
vyprávíme si o významných dnech (Mikuláš, Vánoce, Masopust, Velikonoce atd.)	1,2,3,4,5	



<b>Jak se mění věci, budovy, města</b>		
vyprávíme si o minulosti školy, města a státu	1,3	
sledujeme vývoj lidských obydlí	2,3	
prohlížíme si historické fotografie	2,3	
čteme pověsti	2,3,6	
zjišťujeme, jak se žilo dříve na hradech a zámcích	1,3	
náměty zpracováváme ve VV a PT činnostech	1,2,6	

## ROZMANITOST PŘÍRODY

<b>Příroda okolo nás</b>		
seznamujeme se stromy, listy a plody	1,3,5,6	
všimáme si prostředí, používáme knižní a informační materiál	1,3,4	
stromy a listy jsou námětem ve VV a PT činnostech	1,2,6	
zhotovujeme výrobky z přírodních materiálů	2,3,5,6	
sbíráme přírodniny	1,3,5,6	
seznamujeme se s živočichy	1,3,6	
zpíváme písně a říkáme si básně s přírodní tematikou	1,3,6	
objasňujeme si pojem léčivé byliny a jejich použití	1,2,3,6	
upozorňujeme děti na nebezpečí jedovatých rostlin a hub	1,2,3,6	
rozdělujeme zvířata na domácí, volně žijící, exotická	1,3,5,6	
vysvětlujeme si pojmy chránění živočichové a rostliny	1,3	
vyprávíme si o přírodních rezervacích, chráněných krajinných oblastech	1,2,3	
říkáme, jak se správně v přírodě chovat	1,2,3	
pracujeme s odbornou literaturou	1,2,3,5	
zvířata a rostliny zařazujeme do ekosystémů	1,2,3,5	
čteme o přírodě a o životě zvířat	2,3	
osvojujeme si a upevňujeme znalosti z turistiky a zálesáctví	1,2,3,5	
čteme z turistické mapy a čteme značky	1,3	
podnebné pásy	1,2,3,	

<b>Roční období</b>		
besedujeme o ročních obdobích	1,3,4	
sledujeme změny počasí	1,2	
výtvarně zpracováváme jednotlivé období	1,3,4,5,6	
porovnáváme roční období	1,3,4	

<b>Počasí</b>		
vysvětlujeme si meteorologické jevy a jejich důsledky	1,3	
řadíme oblečení k jednotlivému počasí	2,3	

<b>Voda</b>		
povídáme si o významu vody pro život na Zemi	1,2,3,5	
říkáme si, jaké máme skupenství vody	1,3,5	
neznečišťujeme přírodu	1,2,3	
zařazujeme vodní živočichy mezi sladkovodní a mořské	1,2,3,5	
inspirujeme se vodou v kreativních činnostech	1,3,6	



povídáme si o funkci a důležitosti čističek vod	1,3,4	
vyprávíme si o koloběhu vody	1,3,4	

<b>Chráníme si své životní prostředí</b>		
pomáháme při úklidu v okolí školy	1,3,5,6	
všímáme si, čím člověk poškozují přírodu	1,3,5,6	
povídáme si o neživé přírodě	1,3,5,6	
poznáváme prehistorická zvířata	1,3,4	
srovnáváme horniny	1,3,4	

## ČLOVĚK A JEHO ZDRAVÍ

<b>Naše tělo</b>		
mluvíme o rozdělení krevních skupin a dárcovství krve	1,5	
zjišťujeme, co nám škodí a pomáhá	1,2,3,6	
poznáváme ovoce, zeleninu a jejich význam	1,2	
seznamujeme se s významem vitamínů a minerálů	3,6	
rozlišujeme potraviny na zdravé a nezdravé	1,2,3	
připomínáme si péči o své tělo	1,2,3	
vyprávíme si o otužování a zdravém životním stylu	1,2,3,6	
mluvíme o dětských nemocech a jejich léčení	1,2,3	
posuzujeme nebezpečí při styku se zvířaty	1,3	
řešíme situace při volání pomoci dospělého	1,2	
opakujeme si čísla tísňového volání	1,2	
povídáme si o nebezpečí na horách a horské službě	1,2,3	
nebezpečí u vody	1,2,3	
ukazujeme si hasící přístroje a únikové cesty ze školy	2,3,5	
pečujeme o náš chrup	1,2,3,6	
využíváme lékárníčku	3,4	
mluvíme o lidských smyslech	1,3,4	
pravidelně sportujeme v tělocvičně a školním hřišti	3,6	
vyprávíme si o různých sportech	1,3	
učíme se základům první pomoci	1,3,4	
náměty zpracováváme ve VV a PT činnostech		

Součástí pravidelné činnosti zájmové a vzdělávací je i činnost zájmových kroužků – dramatických, sportovních, kuchařských, výtvarných a keramických.

## **6. Podmínky pro vzdělávání žáků se speciálními vzdělávacími potřebami**

Žákům se speciálními vzdělávacími potřebami bude podle stupně a charakteru jejich znevýhodnění při jejich integraci do volnočasových aktivit věnována průběžná zvláštní pozornost vychovatelky a asistenta pedagoga.



## **7. Podmínky přijímání uchazečů a podmínky průběhu a ukončování vzdělávání**

K pravidelné denní docházce do školní družiny jsou přijímáni žáci 1. až 4. ročníku základní školy. Podmínkou přijetí je řádně vyplněná přihláška do školní družiny a souhlas zákonných zástupců s ujednáními uvedenými na přihlášce, platí i pro zájmové kroužky školní družiny. O přijetí do školní družiny rozhoduje ředitel. Nejvyšší počet účastníků je 30 žáků. Přednost mají zájemci, kteří navštěvují 1. ročník základní školy. Podmínkou přijetí a účasti na zájmovém vzdělávání je i řádné placení úhrady ve výši uvedené vždy k 15. dni předchozího měsíce. Výše stanovené úplaty a osvobození od úplaty za školní družinu je podrobněji uvedena ve Vnitřním řádu školní družiny.

Do zájmových kroužků školní družiny je nejvyšší počet zapsaných žáků: kroužek výtvarný 15, sportovní 25, keramický 12, dramatický 20, kuchařský 12.

Zákonný zástupce může dítě ze školní družiny odhlásit písemnou formou nebo přes systém Bakaláři.

Za porušení Vnitřního řádu školní družiny, Vančurova 2, Hodonín, příspěvková organizace může být žák ředitelem školy ze zájmového vzdělávání vyloučen.

## **8. Popis materiálních podmínek**

Každé oddělení školní družiny má dostatečné moderní a nadstandardní prostorové i materiální vybavení, které odpovídá činnostem a aktivitám školní družiny. Pět oddělení ŠD, kabinet vychovatelek, keramická dílna jsou umístěny v pavilonu A5, šesté a sedmé oddělení jsou v pavilonu A6. Školní družina má pro rodiče a děti samostatný hlavní vchod přes věž a terasu, která je částečně zastřešena. Terasa, hřiště ŠD, herní centrum s lanovou pyramidou a altán jsou žáky využívány především pro jejich spontánní hry, rekreační činnost a sportovní aktivity. K zájmovému vzdělávání žáků slouží nejen keramická dílna, která je součástí ŠD, ale i další prostory ZŠ – tělocvičny, gymnastický sál, cvičná kuchyňka a počítačová učebna.

## **9. Popis personálních podmínek**

Zájmové vzdělávání ve školní družině zajišťuje sedm plně kvalifikovaných, zkušených pedagogických pracovníků v době od 6:00 hod. do začátku vyučování a od konce vyučování do 17:00 hod. Jejich činnost a výchovné působení na děti vychází z požadavků pedagogiky volného času. Pedagogické vzdělávání si prohlubují v akreditovaných kurzech a samostudiem odborných knih a časopisů. Na základě doporučení PPP (nebo jiného poradenského zařízení) je možno začlenit asistenta pedagoga do prostředí školní družiny. Pět oddělení navštěvují žáci 1.-3. ročníku. Šesté a sedmé oddělení pak žáci 3.- 4. tříd.

## **10. Popis ekonomických podmínek**

Výše úplaty za zájmové vzdělávání a zájmových kroužků v rámci školní družiny je aktuálně uvedena ve Vnitřním řádu školní družiny. Dle §11 vyhlášky č. 74/2005 Sb. může ředitel školy výši úplaty snížit nebo od úplaty osvobodit. O úplném prominutí úplaty v případě žáků se sociálním znevýhodněním rozhoduje ředitel školy po předložení příslušného dokladu. Část prostředků získaných z úplaty za zájmové vzdělávání slouží k zabezpečení materiálního vybavení školní družiny. Žák se může během školního roku ze zájmového vzdělávání odhlásit. Přеплаты za zájmové vzdělávání budou zákonným zástupcům vráceny v měsíci červenci.



## **11. Popis podmínek bezpečnosti práce a ochrany zdraví**

K zajištění bezpečnosti a ochraně zdraví slouží vnitřní řád školní družiny. Prokazatelné seznámení všech zúčastněných s pokyny Vnitřního řádu školní družiny a následné dbaní na jejich dodržování minimalizuje nebezpečí úrazu. V dalších prostorách školy se řídí pokyny pedagogických a provozních zaměstnanců.

### **Závěr**

ŠVP není definitivní, neměnný dokument, ale doklad, který se bude vyvíjet, upřesňovat a doplňovat. Jeho vytváření musí tyto změny umožňovat, aby neustále inspiroval.